

# Hubane luksus

2000ndate aastate alguses valminud eramu Laagris sai omanike vahetudes uue sisu ja värsket hingamist. Sisearhitekt **Liina Vainol** (Lennuk Sisearhitektid) õnnestus interjööris meisterlikult ühildada luksust ja looduslikku, esinduslikku ning hubast. TEKST: KERSTI JAIGMA | FOTOD: TERJE UGANDI

Elutoa suurus lubas kasutada ka uhkema suurusega diivaneid. Baxteri naturaalse nahkkattega diivanid ja lauakesed on pärit salongist Atelier.





Ümberehituse käigus avati läbi maja kulgevad vaated ning seoti visuaalseks tervikuks elutuba ja kabinet. Uhke trofee kõneleb peremehe jahihobist.



Elutuba pikeneb läbi vaadete terrassile. Suurtele akendele mõeldud ruloo- ja kardinalahendused valmisid salongis Textstudio.

**A**renenud infrastruktuuri, suurte kruntide ja ruumikate eramute piirkonnas asuv maja Laagris valmis kakskümmend aastat tagasi arhitektide **Ero Puumetsa** ja **Toivo Tammiku** projekti järgi. Lehist ja tellismüüritist kombineeriva fassaadiga ühekorruseline hoone, mille vorm koosneb üksteisega vahelduvatest kõrgematest ja madalamatest kandilistest mahtudest, kaardub lehvikuna ümber avara aia. Siseaia roheline on suunatud ka maja avatud vaated.

Arhitektuurist lähtuv kõrguste vaheldumine kordub interjööris, kus ruumid kulgevad loogiliselt ühest funktsioonist teise. Eramu keskpunktiks on kõrge kaldlaega elutuba, kust ühte tiiba hargnevad köök ja saunaruumid ning teise suunda magamistoad.

Kui paar aastat tagasi alustati uute omanike käe all maja nüüdisajastamisega, ei olnud mõtet loobuda selge ülesehitusega ruumiprogrammist ning nii jäeti ruumide rollid suures osas paik. Põhjalikumalt korraldati põhiplaan ümber sissepääsu-, köögi- ja saunaalal, et muuta liikumine nendes tsoonides sujuvaks ning paremini toimivaks.

Sisearhitekti üheks peamiseks eesmärgiks oli läbipaistvuse loomine ehk soov panna valgus ja vaated voolama läbi maja. Kõige mõjusamalt tuleb interjööri avamine esile kõrges ja avaras elutoas, mis ühendati tänava suunas asuva kabinetiga. Sisearhitekt asendas siin mitmed siseuksed ja tumma seinarimadesio kergete läbikumavate lükandseintega, luues sellega visuaalselt tervikliku, õhurikka ja voogava ruumimulje.

Ka saunakompleksi kohendati ümber selliselt, et laval istudes saaks nautida vaadet aeda ja eesruumist võiks astuda mugavalt otse terrassile.

Kujunduse ja siseviimistluse osas tõmmati ruumid skeletini puhtaks, et anda majale moodne, värske omanike soovide, elustiili ja maitse-eelistustega kokku kõlav sisu. Liina Vaino ülesandeks jäi erinevate mõtete-ideede tervikuks sidumine, pidades seejuures silmas toimivat planeeringut, funktsionaalsust, tehnilisi nüansse, ühtseid materjalivalikuid ning mööbli ja valguslahendusi.

«Kui sisearhitekti varasem käekiri tellijale meeldib, on juba hea lähtekoht olemas. Töö käigus kohandun alati vastavalt inimesele ning koos edasi minnes korrigeerime vajadusel suunda,

kuhu liigume. Protsessi käigus areneb ju ka klient ja saab teada, mis talle meeldib,» avab sisearhitekt oma töö tagamaid.

Nii omanike nägemusest, maja välisilmest kui ka hubasuse ideest on kantud interjööri sume, pruunikates toonides värvipalett, mida täiendab oranž värviaktsent.

Intrigeerivaks väljakutseks osutus peremehe hobi ehk jahiteema toomine interjööri ning selle põimimine perenaise soovitud luksuslikuma joonega. Omamoodi vastandlikud stiilid suunasid mõtted efektsetele materjalidele – naturaalsest nahast seinapaneelidele ja tumeda eksootilise puidu suunas. Ühelt poolt jõuline rantsolikkus ja teisalt naiselik glamuur on kujunduses ühendatud elegantselt ja hea tunnetusega.

Huvitavat tekstuurimängu lisavad efektvärviga viimistletud

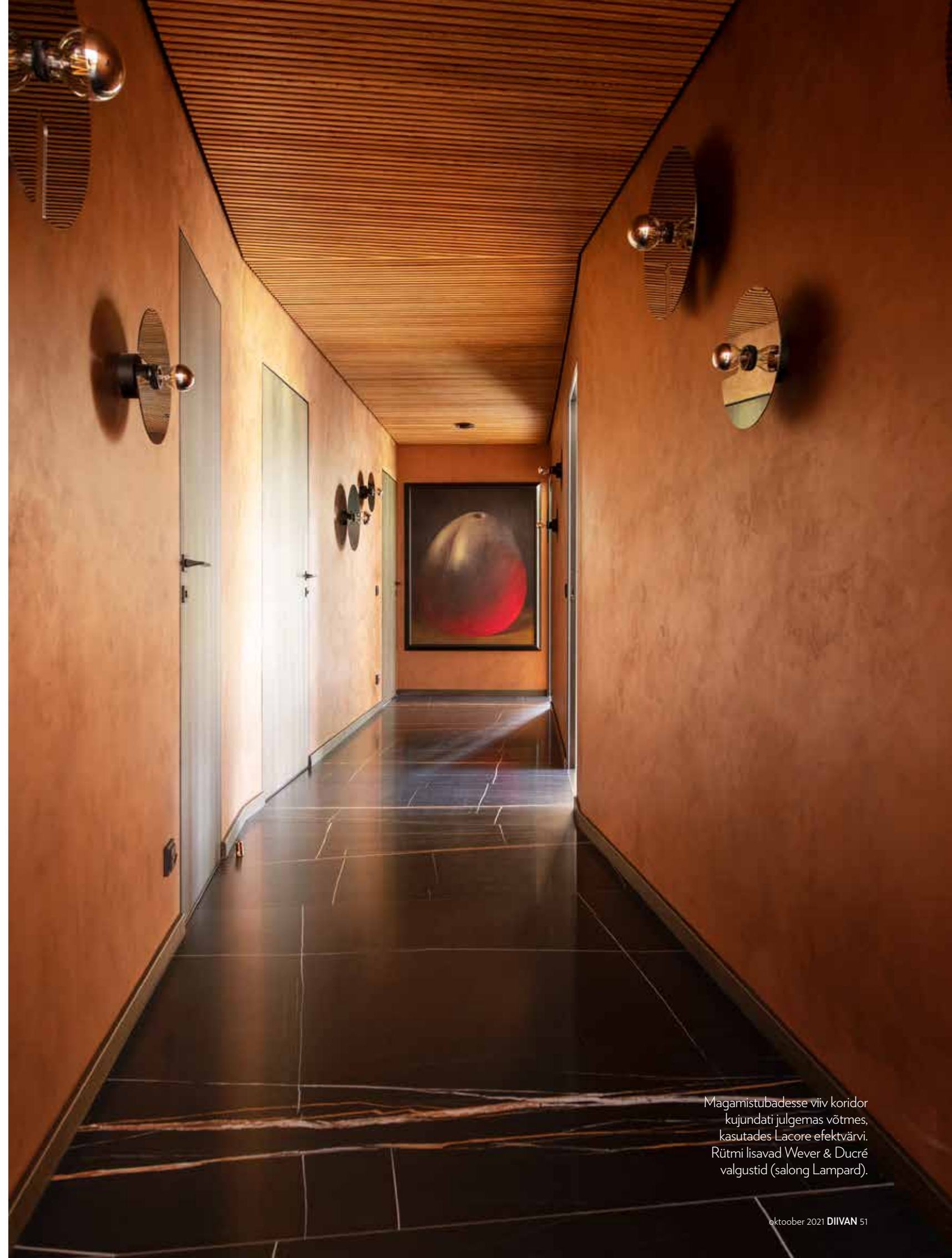
Elutappa avatud köögi põhiplaan projekteeriti ümber, et tekitada ruum söögilauale. Köögist avanevad lükanduksed saunaruumidesse.



Rimadesio kerged  
lükandseinad (salong  
Inside) samal ajal nii  
ühendavad kui ka  
eraldavad. Väärika  
nahksisustusega  
kabinet on osa elutoast  
ning vajadusel vaikne  
töötamise koht ja  
esindusruum.



Esiku praktilise  
garderoobi valmistas  
sisearhitekti jooniste  
järgi Timbermeister.



Magamistubadesse viiv koridor  
kujundati julgemas võtmes,  
kasutades Lacore efektvärvi.  
Rütmi lisavad Wever & Ducré  
valgustid (salong Lampard).



Roosaka varjundiga marmorit imiteerivad plaadid toovad avarasse vannituppa buduaarlikkust.

seinad ja marmorimitatsiooniga põrandaplaadid. Moodsas võtmes ehk seintega paralleelselt pandud kalasabaparkett mõjub suures elutoas väärilt ja rahulikult; puitribimotiiv spaaruumides ja magamistubadesse viivas koridoris toob eksklusiivsete materjalide kõrvale omakorda tasakaalu, soojust ja visuaalset selgust. Tume puit pakub huvitavat kontrasti heledate pindade ja suurte akende kõrval.

Oluline osa ruumi meeoleu kujundamisel on valgusel. Tänu suurtele klaaspindadele on tubades ohtralt loomulikku päeva- valgust. Elutuppa valitud Panzeri ringikujulised rippvalgustid moodustavad toredad pilvegrupid, mis oma hapruses rõhutavad hästi eluruumi mastaapsust ja õhulisust.

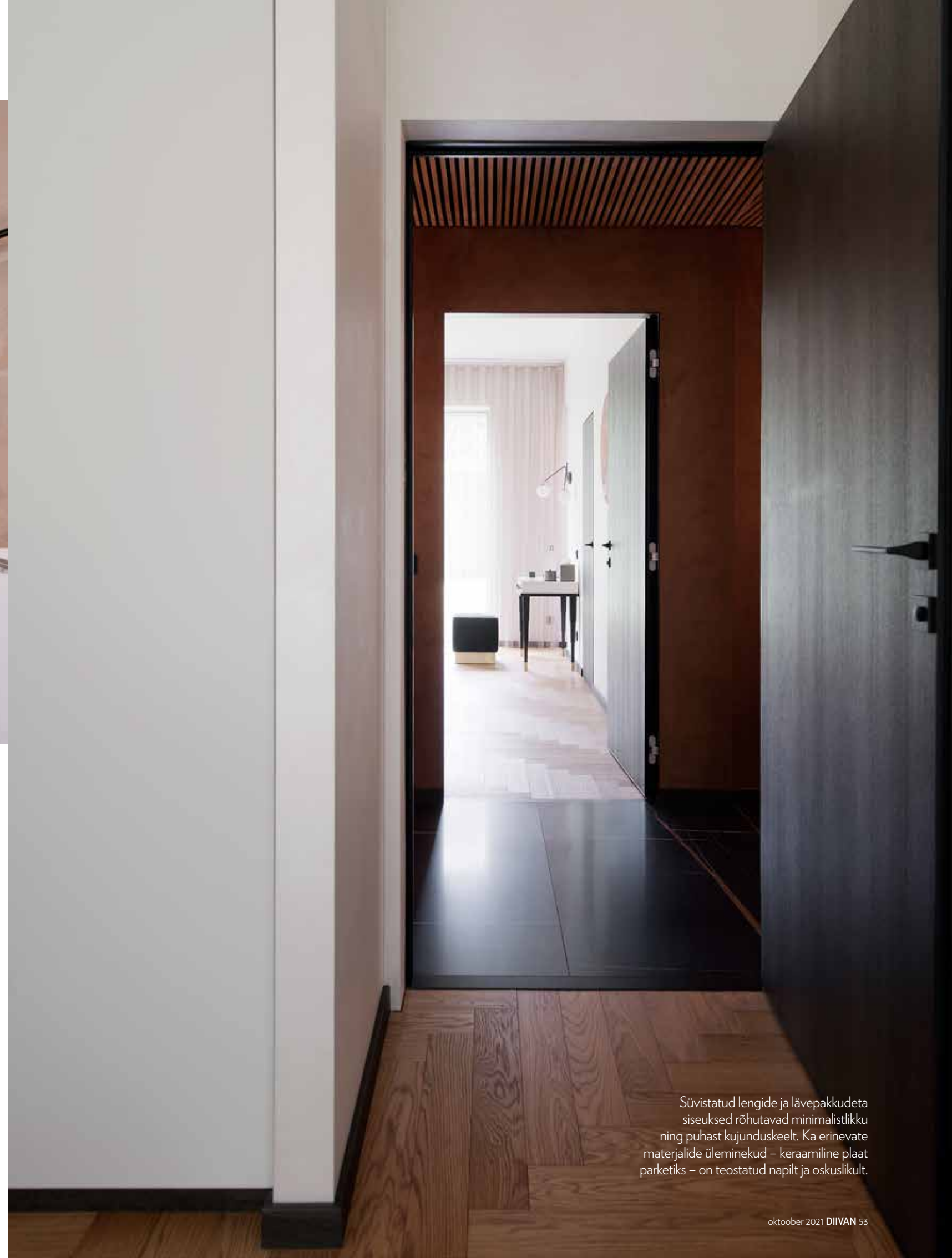
Kvaliteedile on rõhutatud nii valgustite kui ka mööbli valikus, mille hulgas on esindatud Itaalia nimekad tootjad Baxter, Flou, Emu, Roda jmt. Sisearhitekti jooniste järgi valminud erimööbli on teinud Timbermeister.

Ehkki sisustus on noobel ja materjalid suurejoonelised, polnud eesmärgiks teha uhkeldavat ega toretsevat interjöörü, vaid kujundada sooja ja õdusa atmosfääriga funktsionaalne kodu. Pererahval aitavad ladusalt toimetada tehniliselt läbi mõeldud lahendused (nt elektriliselt juhitud kardinaid-rulood) ja detailselt kavandatud köök, garderoobid, vannitoad, abiruumid.

Rekonstrueerimise viimases etapis lisati hoovi poole uus suur terrass, kuhu Liina Vaino projekteeris veel klaasist paneelide ja kangaskatusega varjualuse. Nii saadi justkui juurde veel üks lisaruum, mis pikendab vaba kulgemist majas, terrassil ja aias. Elamise mugavus ja esteetika on olulised nii sise- kui ka väliruumis.

Kokkuvõttes on algne arhitektimõte ja loogika selles kaks kümnendit tagasi valminud majas endiselt alles, kuid tervik sai tellija ja sisearhitekti virtuoosses koostöös täiesti uue ilme.

|| D



Süvistatud lengide ja lävepakkudeta siseuksed rõhutavad minimalistlikku ning puhasst kujunduskeelt. Ka erinevate materjalide üleminekud – keraamiline plaat parketiks – on teostatud napilt ja oskuslikult.



Sauna eesruumis kasutati seintel erilisi ja hinnalisi Alphenbergi täisnahast paneele (Inspiroom). Hubasust lisab lae puitribistik.



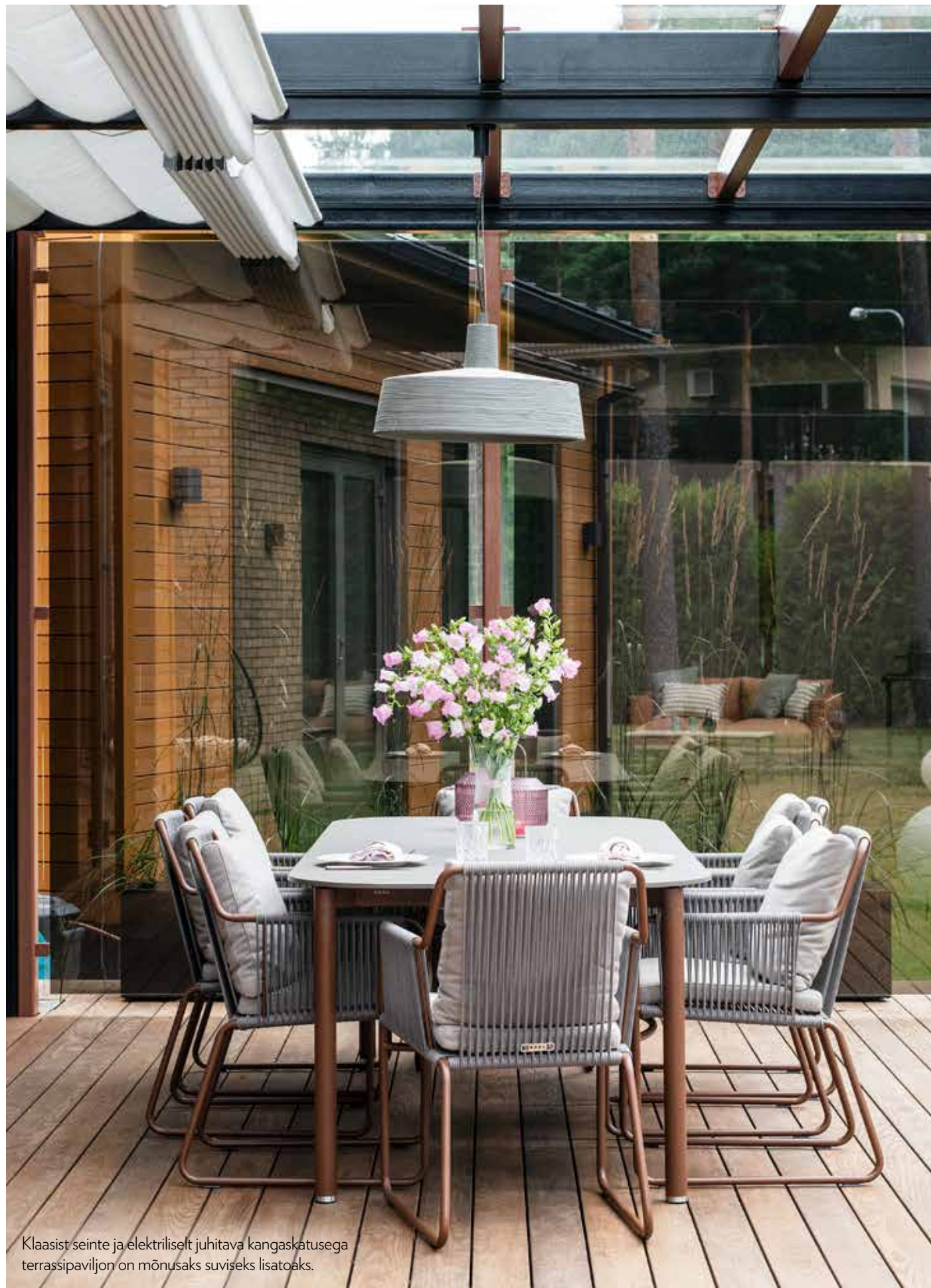
Laval istudes avaneb vaade terrassile ja aeda.



Saunaruumide mosaiigis kordub interjööri läbiv pruunikas oranžikate nootidega värvigamma.



Rimadesio lükandused (salong Inside) ja peidetud lengidega Ego uksed (salong Ruum).



Klaasist seinte ja elektriliselt juhitava kangaskatusega terrassipaviljon on mõnusaks suviseks lisatoaks.

## Eramu Laagris

Sisearhitekt: Liina Vaino (Lennuk Sisearhitektid)

Erimööbel: Timbermeister



Lisaks tervikuna uuendatud interjööri sai värskelihvi ja kujunduse ka maja terrass.